

# 南投縣西嶺國民小學校訂課程設計教案

領域/科目	交通安全	設計者	郭鴻毅
實施年級	高年級上學期	總節數	共 2 節， 80 分鐘
單元名稱	自行車逍遙遊		
<b>設計依據</b>			
<b>學習重點</b>	<b>學習表現</b>	<p>交Cc-III-1 學習自行車的基本檢查與保養。</p> <p>交Cc-III-3 學習並演練自行車基本的安全騎乘行為。</p> <p>交Cc-III-4 指出騎乘自行車常見的風險及其預防方法。</p> <p>交D-III-1 認識行人與自行車有關的通行路權與道路交通規則。</p> <p>健體 1a-III-3 理解促進健康生活的方法、資源與規範。</p> <p>社會3c-III-1 聆聽他人意見，表達自我觀點，並能與他人討論。</p>	<b>核心素養</b>
	<b>學習內容</b>	<p>健體Ba-III-2 校園及休閒活動事故傷害預防與安全須知。</p> <p>社會Ba-III-1 每個人不同的生活背景與經驗，會使其對社會事務的觀點與感受產生差異。</p>	
<b>與其他領域/科目的連結</b>	社會/健體		
<b>教材來源</b>	交通部編制交通安全教案手冊		
<b>教學設備/資源</b>	交通部編制交通安全教案手冊		
<b>學生經驗分析</b>	五六年級學生		
<b>學習目標</b>			
<p>1. <b>探索</b>騎乘自行車常見的危險，並提出解決危險情境的方法。</p> <p>2. <b>體驗</b>騎乘自行車，能正確操作與安全騎乘，<b>理解並遵守</b>交通規則。</p>			
<b>教學活動設計</b>			
<b>教學活動內容及實施方式</b>			<b>時間</b>
<b>評量內容</b>			
<b>引起動機</b>			<b>10分</b>
<b>【活動一】騎車大調查</b>			

(一)教師說明：小志班上將結合「畢業系列活動」，由同學分組共同規劃自行車戶外教育活動。因此，讓我們來想想他們在行前需要做好什麼準備？

(二)教師將自行車牽進教室內，並調查：1. 會騎乘自行車的人數。

2. 家中有自行車的人數。**發展活動**

### 【活動二】行前檢查

(一)教師針對以下問題進行提問：

1. 騎乘自行車時如果煞車不靈會有什麼危險？
2. 騎乘自行車前，你覺得有哪些地方是需要檢查的，才能確保騎乘的安全？

(二)教師播放「正確選擇-自行車挑選與檢查保養」影片，並再親自示範與複習自行車行前的基本檢查。

### 正確選擇-自行車挑選與檢查保養



影片來源：熊平安

<https://www.youtube.com/watch?v=7109qyZeGPs>

影片時間：5:11~8:46

(三)教師說明自行車的零件，以及行前檢查項目與檢查重點，包括：(1)龍頭及把手；(2)煞車；(3)車燈；(4)鈴號；(5)反光裝置；(6)座墊；(7)車輪；(8)踏板、曲柄及中軸；(9)鏈條及齒輪；(10)變速器；(11)立架。



### 統整活動

(四)教師發下各組學生一份「自行車基本檢查表」(學習單一)，請各組學生針對自行車基本檢查的項目及其檢查重

鐘

20  
分  
鐘

20  
分  
鐘

實作評量：檢查自行車的各個項目。

點，進行分工(口述項目者、檢查者、觀察者、紀錄)，並逐項檢查與記錄。

### 【活動三】簡易維修(10 分鐘)

- (一)教師提問，平時騎乘自行車時，曾遇到哪些故障的情況？
- (二)教師歸納後，說明「落鏈」是較常遇到且可以自行處理的故障，並播放「掉鏈條快速處理方式」影片，說明排除落鏈的技巧，再親自示範讓學生了解。

#### 掉鏈快速處理方式



影片來源：王耀宗  
<https://www.youtube.com/watch?v=P1Uy1YIA9EI> 影片時間：1:50

- (三)教師請各組派人上台練習排除落鏈的技巧，教師並在一旁指導。

#### 統整活動

### 【活動四】歸納統整(2 分鐘)

教師歸納小志班上的同學在行前一定要先進行基本的檢查，再加上學會簡易維修，才不致造成騎車時因零件失靈而發生危險的情形。所以，有安全的交通工具，才是騎乘自行車的基本條件。

20  
分  
鐘

實作評量：排除落鏈的狀況。

#### 學生回饋

- 1. 這堂課可以讓我了解騎乘自行車禮儀和安全行為。
- 2. 同學的分享很有趣。
- 3. 看到圖片讓我更明白老師的解說。

#### 教學省思

- 1. 高年級學生需要適度引導，幫助學生清楚騎乘自行車禮儀和安全行為。
- 2. 可帶學生進行實物學習查看，尤其落鏈故障排除。



參考資料：交通部編制交通安全教案手冊

附錄一 評量標準與評分指引

學習目標		能回答教師提問關於交通與環境安全的問題				
評量標準						
主題	表現	A (優秀)	B (良好)	C (基礎)	D(不足)	E(落後)
口語表達	描述	能精確說明自行車各項檢查重點，並能獨立演練故障排除與分析複雜路權。	能正確執行大部分檢查項目，並參與討論及演練任務。	能在引導下完成基礎檢查，並參與小組討論與路權認識。	對自行車零件與路權概念模糊，僅能回答部分簡單提問。	未達D級
評分指引		1. 能正確寫出並操作 11 項檢查重點。 2. 能熟練排除落鏈並說明原理。 3. 學習單提問回答具邏輯性與深度。	1. 能正確指認自行車主要零件。 2. 能在指導下完成落鏈排除。 3. 學習單內容正確且能簡述風險預防方法。	1. 在提示下能指認出煞車與反光裝置。 2. 能參與演練，動作大致正確。 3. 學習單有完成，對課程內容有基本認識。	1. 僅能說出少數零件名稱(如把手)。 2. 演練時較為被動，不熟悉故障排除流程。 3. 學習單內容有明顯觀念錯誤。	未達D級
評量工具		學習單、實作觀察、觀察紀錄、口語評量				
分數轉換		90-100	80-89	70-79	60-69	59 以下

# 🚲 「自行車逍遙遊」交通安全挑戰學習單

班級：\_\_\_\_\_ 姓名：\_\_\_\_\_ 座號：\_\_\_\_\_

## 第一部分：我是設備檢查員（直接提取）

請閱讀教案內容或根據課堂演示，找出正確的資訊。

1. 在騎乘自行車前，我們需要檢查許多零件。請列出教案中提到的其中三項檢查重點。 答：①\_\_\_\_\_ ②\_\_\_\_\_ ③\_\_\_\_\_
2. 如果騎車到一半發現「落鏈」了，根據教案中的教學影片，這屬於哪種性質的故障？  
(A) 必須送回工廠大修  
(B) 較常遇到且可以自行處理的故障  
(C) 輪胎破皮無法維修

---

## 第二部分：我是修車小教練（直接推論）

根據提供的資訊，推導出正確的操作邏輯。

3. 教案中提到要檢查「煞車」和「車輪」。如果你發現煞車拉桿按到底了，車輪卻還是轉得很快，這代表什麼意義？  
(A) 煞車功能正常，只是力氣太小。  
(B) 煞車皮可能磨損或鋼索鬆脫，現在騎出門很危險。  
(C) 這台車是最新款的自動滑行车。
4. 在進行「落鏈」排除練習時，為什麼需要區分「口述項目者」、「檢查者」與「紀錄者」？ 答：這是為了透過分工讓每個人都熟悉流程，並確保\_\_\_\_\_。

---

## 第三部分：我是風險評估師（整合詮釋）

請結合教案中的安全騎乘行為，分析可能發生的情境。

5. 教案中提到要認識「自行車路權」。如果在路口看到「兩段式左轉」的標誌，而你騎著自行車，你應該如何規劃你的行進路線？ 答：\_\_\_\_\_
-

6. 「行前檢查」與「預防方法」之間有什麼關聯？請說明為什麼良好的保養習慣能降低騎乘風險。 答：

---

---

#### 第四部分：我是安全決策家（比較評估）

請運用你的判斷力，評價不同的行為或觀點。

7. 小強認為：「我只是騎在學校附近的巷子裡，路很熟，不用做行前檢查也沒關係。」請根據這堂課學到的知識，評價小強的想法並給他一個建議。
- 我覺得小強的想法：合理 不合理
  - 我的理由與建議：

8. 你認為「學會修理落鏈」和「學會辨識路權規則」，哪一項對「保護生命安全」更有幫助？請說說看你的看法。 答：我認為\_\_\_\_\_更有幫助，因為\_\_\_\_\_

# 南投縣西嶺國民小學校訂課程設計教案

領域/科目	交通安全	設計者	郭鴻毅
實施年級	高年級下學期	總節數	共 2 節， 80 分鐘
單元名稱	自行車逍遙遊		

## 設計依據

<b>學習重點</b>	<b>學習表現</b>	<p>交Cc-III-1 學習自行車的基本檢查與保養。</p> <p>交Cc-III-3 學習並演練自行車基本的安全騎乘行為。</p> <p>交Cc-III-4 指出騎乘自行車常見的風險及其預防方法。</p> <p>交D-III-1 認識行人與自行車有關的通行路權與道路規則。</p> <p>健體 1a-III-3 理解促進健康生活的方法、資源與規範。</p> <p>社會3c-III-1 聆聽他人意見，表達自我觀點，並能與他人討論。</p>	<b>核心素養</b>	<p>E-A2 具備探索問題的思考能力，並透過體驗與實踐處理日常生活問題。</p> <p>E-C1 具備個人生活道德的知識與是非判斷的能力，理解並遵守社會道德規範，培養公民意識，關懷生態環境。</p>
	<b>學習內容</b>	<p>健體 Cb-III-1 運動安全教育、運動精神與運動營養知識。</p> <p>社會Ba-III-1 每個人不同的生活背景與經驗，會使其對社會事務的觀點與感受產生差異。</p>		<p>健體-E-A2具備探索身體活動與健康生活問題的思考能力，並透過體驗與實踐，處理日常生活中運動與健康的問題。</p> <p>社-E-C1培養良好的生活習慣，理解並遵守社會規範，參與公共事務，養成社會責任感，尊重並維護自己和他人的人權，關懷自然環境與活動，關懷自然生態與人類永續發展，而展現知善、樂善與行善的品德。</p>

與其他領域/科目的連結	社會/健體
-------------	-------

教材來源	交通部編制交通安全教案手冊
------	---------------

教學設備/資源	交通部編制交通安全教案手冊
---------	---------------

學生經驗分析	五六年級學生
--------	--------

## 學習目標

1. **探索**騎乘自行車常見的危險，並提出解決危險情境的方法。
2. **體驗**騎乘自行車，能正確操作與安全騎乘，**理解並遵守**交通規則。

## 教學活動設計

教學活動內容及實施方式	時間	評量內容
<b>引起動機</b>		

### 【活動一】讓數據說話

(一)教師提問：小志班上的同學除了行前要學會自行車的基本檢查和簡易維修外，現在他們準備要騎乘自行車上路了。我們來想想他們騎乘在道路上，可能會遇到什麼情況？還要注意什麼？

(二)教師播放真正騎在道路上時的影片「事故一瞬間：自行車防禦駕駛篇」。

#### 事故一瞬間：自行車防禦駕駛篇



影片來源：臺北市政府交通局

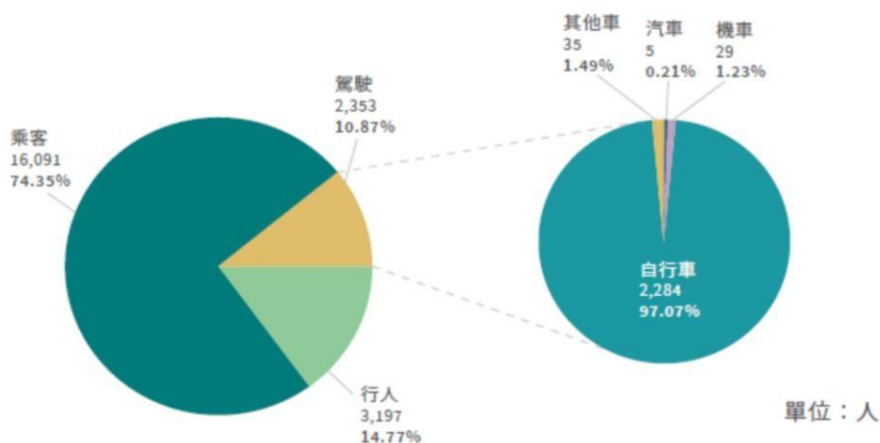
<https://www.youtube.com/watch?v=ZonL8PT1yRA>

影片時間：0:00~0:46

(三)教師以「4F 引導思考法」提問，請學生針對以下問題進行討論與回答。

1. Facts 事實：影片中你看到什麼？
2. Feelings 感受：你對影片內容有什麼感受？
3. Findings 發現：在影片中，你發現什麼？
4. Future 未來：你是否經歷過類似的情形？你會提醒小志班上的同學注意哪些事項？

(四)教師呈現「104-108 年兒童及少年交通事故當事人類別死傷人數(國小)圓形圖」，讓學生了解我國的真實情況，並請學生讀圖後發表意見。



10  
分  
鐘

20  
分  
鐘

口語評量：說出對發生車禍的感受，以及正確的做法

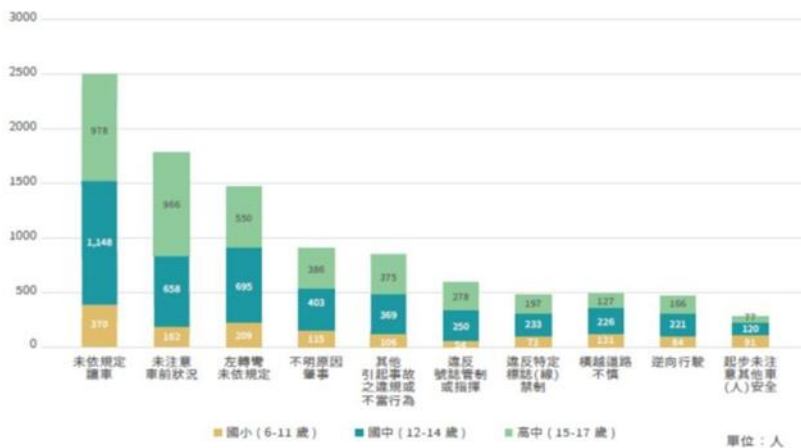
1. 從圓形圖中，你看到了哪些數據？

(左圖顯示乘客是國小學生在交通事故死傷人數最多的類別，占 74.35%；右圖顯示駕駛自行車是國小學生駕駛車輛死傷最多人數的交通工具，計 2,284 人，占 97.07%)

2. 從這些數據推測它的原因可能是什麼？

(自行車是國小學生駕駛車輛死傷的最主要交通工具，因為自行車是國小學生最先學習的交通工具)

(五)教師呈現「104-108 年兒童及少年作為自行車騎士第一當事人主要個別肇事原因長條圖」，讓學生了解我國兒童及少年騎自行車肇事的真實原因，並請學生閱讀後發表意見。



1. 前三大肇事原因分別是什麼？

(未依規定讓車、未注意車前狀況、左轉彎未依規定)

2. 你認為造成這些肇事原因的可能因素是什麼？

(教師說明第一個肇事原因「未依規定讓車」可能是因為自行車騎士對於路口的用路優先權觀念不清楚；第二、三個肇事原因「未注意車前狀況」、「左轉彎未依規定」可能是因為自行車騎士在直行、變換車道、轉彎時與他車互動有所疏忽或違規，其中「左轉未依規定」，包括：未依規定兩段式左轉、未先駛入車道內側或內側車道而直接自外側左轉等；另外，在劃有機車兩段式左轉標誌的路口，自行車也一律要兩段式左轉)

### 發展活動

#### 【活動二】遵守自行車交通規則

(一)教師針對學生的騎車經驗，複習並提問：在道路上騎乘自行車時，可以騎乘在哪些地方？

(自行車專用道、慢車道、最外側車道的右側路邊、人車共用道)

(二)教師提問：小志班上的同學如果在道路上遇到下列各個情境時，應該要如何選擇才是正確的？

(三)教師展示八個情境圖，分配每組學生其中的兩個情境，請各組針對這兩個情境加以模擬與討論後，將答案和選取理

口語評量：說出交通事故最高的死傷類別與百分比，及其原因。

口語評量：說出自行車的主要肇事原因及其因素。

20分鐘

由或注意方式以「T 表」呈現在海報紙或白板上。

騎乘自行車常遇到的情境第一個情境
答案
選取理由或注意方式
騎乘自行車常遇到的情境第二個情境
答案
選取理由或注意方式

1. 騎乘自行車轉彎或變換車道時，下列哪一個是正確的做法？(1)直接轉彎或變換車道；(2)舉起控制前輪煞車的手來做轉彎手勢並擺頭確認。為什麼？



(教師說明單獨以前輪煞車的危險性，因此應以控制前輪煞車的手來做轉彎手勢，並保持後輪煞車的手在煞車拉桿上，以便緊急時可以後輪煞車，同時也要擺頭確認後方無來車)

2. 騎乘自行車通過路口左轉時，採用哪一種方式才安全？(1)採取兩段式左轉；(2)直接左轉。為什麼？



(教師說明最好採用兩段式左轉。主要是因為路口中車流行向多且複雜，且自行車在路段行駛時，依規定應行駛在外側。因此自行車如果直接左轉，容易和同向直行車輛或對向直行車輛發生碰撞)

3. 騎乘自行車通過路口右轉時，要注意也是右轉的大型車輛轉彎時的什麼狀況？(1)載貨物品和大小；(2)視野死角和內輪差。如何注意？

20  
分  
鐘

實作評量：討論並發表騎乘自行車的各項注意事項及其選取理由或注意方式。



(教師說明路口右轉時要特別要注意右轉的大型車輛轉彎時的視野死角與內輪差。注意的方式為，若身在大型車後方或右側，應停等讓大型車先行右轉，但若身在大型車前方，則右轉時應該先靠右，並擺頭觀察後方來車動向，確認後方車輛駕駛有看到自己，而且有足夠的距離，才能避免發生意外)

4. 在有紅綠燈的路口應該遵守交通號誌通行。但在沒有紅綠燈，只有閃紅燈與閃黃燈的路口，當兩台車在路口相遇時，應該是哪一邊的車輛優先通行？(1)在閃紅燈路口的車輛優先通行；(2)在閃黃燈路口的車輛優先通行。為什麼？



(教師說明主要原因在於要判斷誰是「幹道」、誰是「支道」。閃黃燈的路口因為是「幹道」，車輛優先通行；閃紅燈路口因為是「支道」，車輛騎乘到此路口時要先停車察看，確認另一車道無車時再起步通行)

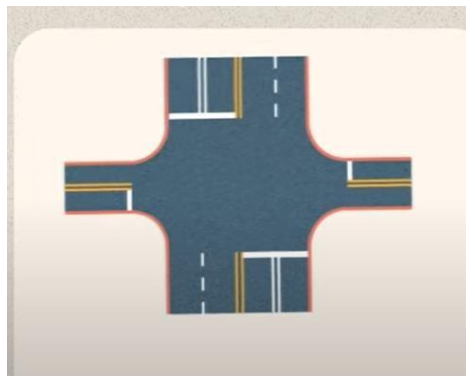
5. 在沒有紅綠燈的路口，一邊的路口有「讓」、「停」的標誌，或「▽」、「停」的標線，另一邊的路口則沒有此標誌或標線。當兩台車在路口相遇時，應該是哪一邊的車輛優先通行？(1)有「讓」、「停」標誌，或「▽」、「停」標線的路口優先通行；(2)沒有「讓」、「停」標誌，或「▽」、「停」標線的路口優先通行。為什麼？



(教師說明主要原因在於要判斷誰是「幹道」、誰是「支道」。有「讓」、「停」標誌，或「▽」、「停」標線的路口因為是「支道」，車輛騎乘到此路口時要先停車察看，確認另一車道無車時再起步通行)

6. 在沒有紅綠燈，且沒有閃紅燈與閃黃燈，也沒有停讓標誌的路口，當兩台車在一邊是兩個車道，另一邊是一個車道的路口相遇時，應該是哪一邊的車輛優先通行？(1)兩個車道的車輛優先通行；(2)一個車道的車輛優先通行。為什麼？

(教師說明主要原因在於要判斷誰是「幹道」、誰是「支道」。兩個車道的路口因車道較多是「幹道」，車輛優先通行；一個車道的路口因車道較少是「支道」，車輛騎乘到此路口時要先停車察看，確認幹



道上無車時再起步通行)7. 在沒有紅綠燈，又無法判斷出幹道、支道的路口，當兩台車在路口相遇，一台車要直行，另一台車要轉彎時，應該是哪一台車優先通行？(1)直行的車輛優先通行；(2)轉彎的車輛優先通行。為什麼？

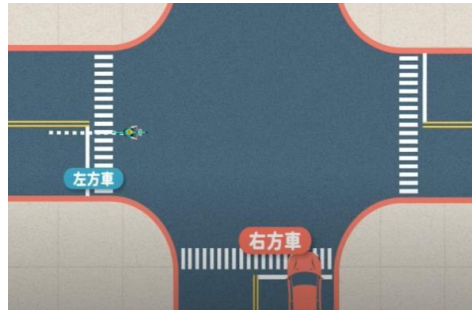
(教師說明在此路口時應由直行的車輛優先通行，也就是轉彎車輛應讓直行車輛優先通行。主要原因是轉彎車較慢，所以要讓直行車輛優先通行；另外，即使在有紅綠燈或有幹支道劃分的路口，若兩車在同一道路上，但行向不同(如



兩車對向，一輛左轉一輛直行)，也同樣依循轉彎車讓直行車先行的規則)

8. 在沒有紅綠燈，又無法判斷出幹道、支道的路口，當兩台車在路口相遇都要轉彎或都要直行時，應該是哪一邊的車輛優先通行？(1)在右邊的車優先通行；(2)在左邊的車優先通行。為什麼？

(教師說明在此路口時應由在右邊的車輛優先通行，也就是左邊的车辆讓右邊的車輛優先通行。主要原因是左方的車沒有被 A 柱檔到，比較容易看到右方的車，因此較強勢的左方車要讓較弱勢的右方車優先通行)



(四)教師請各組學生將討論的結果張貼在黑板上台發表，並請其他組別提出回饋。

(五)教師播放「安全駕駛-安全用路及騎乘觀念」影片。接著進行上述各個情境的安全騎乘觀念與正確做法之澄清與歸納，並請各組將答案予以訂正。

#### 安全駕駛-安全用路及騎乘觀念



影片來源：熊平安 影片時間：10:50

<https://www.youtube.com/watch?v=Y1D7mT7aEuA>

(六)除此之外，教師再針對影片內容，以及相關的騎乘注意事項加以複習和補充說明：

1. 自行車車速慢且體積小，不易被發現，即使自己是在幹道有優先通行權，也要謹慎通行，避免被撞。
2. 自行車跟在他車後方，應保持安全距離，才能有足夠的距離反應煞車。
3. 兩輛以上自行車車隊行車時，應縱隊通行，不可並排騎乘。雖然法律沒有此限制，但自行車小不易被發現，並排騎乘非常危險。
4. 自行車到達路口，應注意橫向靠邊行走而突然走出來的

行人。

5. 夜間騎乘時應開車燈，並注意前燈為白光，後燈為紅光。

(七)教師提問，除了上述各項需要注意的事項以外，你認為小志班上的同學還有哪些要注意的事項？

### 統整活動

#### 【活動四】歸納統整

教師歸納說明自行車在交通法規上屬於「車輛」，因此「自行車騎士」已經不是「行人」，而是「車輛駕駛人」的角色，所以必須遵守「車輛」的交通規則並禮讓行人，而且因自行車的速度比行人快，在改變行進路線時都必須讓自己的行為能被預測(如轉彎時的手勢、使用鈴聲)，如此才不致引發交通事故。

### 學生回饋

1. 這堂課可以讓我了解騎乘自行車禮儀和安全行為。
2. 同學的分享很有趣。
3. 看到圖片讓我更明白老師的解說。

### 教學省思

1. 高年級學生需要適度引導，幫助學生清楚騎乘自行車禮儀和安全行為。
2. 可帶學生進行實物學習查看，尤其落鏈故障排除。



### 參考資料：交通部編制交通安全教案手冊

註：本表單由國家教育研究院「十二年國民基本教育課程綱要實施之課程轉化探究」研究計畫團隊共同研發完成。

附錄一 評量標準與評分指引

學習目標		能回答教師提問關於交通與環境安全的問題				
評量標準						
主題	表現	A (優秀)	B (良好)	C (基礎)	D(不足)	E(落後)
口語表達	描述	能精確解釋自行車路權，具備高度防禦駕駛觀念，並能提出完整的風險預防計畫。	能正確回答大部分路權問題，並理解防禦駕駛的基本重要性。	能在引導下辨識自行車安全規則，並參與小組情境分析。	對自行車路權與交通法規概念模糊，無法判斷複雜的情境危險。	未達D級
評分指引		1. 能完整分析多種情境（如內輪差、交叉路口）的潛在危險。 2. 學習單提問回答具邏輯深度，能連結法律規範與實務操作。 3. 實作演練時能確實示範兩段式左轉與手勢。	1. 能正確辨識常見的自行車標誌與號誌。 2. 學習單內容正確，能簡述「安全距離」與「燈光」的必要性。 3. 能遵守課堂討論禮儀，分享正確觀點。	1. 在提示下能說出自行車屬於「慢車」及其基本規範。 2. 學習單大部分回答正確，對課程內容有基本認識。 3. 參與演練時動作大致正確，但需要同學提醒。	1. 僅能說出少數基礎規則（如不能闖紅燈）。 2. 學習單內容有明顯觀念錯誤（如認為自行車是行人）。 3. 發表時語句不完整，風險預測能力弱。	未達D級
評量工具	學習單、口語發表、實作觀察					
分數轉換	90-100	80-89	70-79	60-69	59 以下	

# 🚲「自行車逍遙遊」交通安全挑戰學習單

班級：\_\_\_\_\_ 姓名：\_\_\_\_\_ 座號：\_\_\_\_\_

## 第一部分：我是法規小偵探（直接提取）

請閱讀教案內容或根據課堂影片，找出正確的交通規則答案。

1. 在交通法規中，自行車屬於哪一種分類？ (A) 行人  
(B) 慢車（車輛的一種）  
(C) 玩具
  2. 當兩輛以上的自行車組成車隊行進時，應該如何排隊最安全？ 答：應該以 \_\_\_\_\_ 方式通行，不可以並排騎乘。
- 

## 第二部分：我是情境分析師（直接推論）

根據教案中提到的「防禦駕駛」概念，思考行為背後的原因。

3. 教案提到「即使自己是在幹道有優先通行權，也要謹慎通行」，這是為什麼？  
(A) 因為自行車速度慢且體積小，其他大車司機可能沒發現你。 (B) 因為自行車騎士必須隨時讓路給所有汽車。 (C) 因為自行車不准在幹道上騎乘。
  4. 夜間騎乘自行車時，為什麼「前燈要白光，後燈要紅光」？請推論其目的。  
答：是為了讓其他用路人能清楚辨識你的 \_\_\_\_\_（前進或背對）。
- 

## 第三部分：我是風險評估師（整合詮釋）

請結合教案中的「安全騎乘行為」與「路權規則」，分析以下情境。

5. 小志騎自行車跟在另一輛車後面，教案建議要「保持安全距離」。請說明這個距離對於「反應煞車」有什麼重要性？ 答：  
\_\_\_\_\_
-

6. 在路口轉彎時，自行車雖然體積小，但仍有「內輪差」或「視線死角」的風險。請結合課堂所學，寫出在路口等候轉彎時最安全的做法。 答：

---

---

## 第四部分：我是交通評論家（比較評估）

請運用你的判斷力，對行為進行評價，並提出改善建議。

7. 小明認為：「我騎的是自行車，不是機車，所以我可以隨時在人行道和車道之間切換，不需要看後方來車。」請評價小明的想法，並告訴他這違反了哪項安全原則。

- 我覺得小明的想法：正確 錯誤
- 理由與建議：

8. 這堂課討論了許多自行車事故的原因。你認為「良好的騎乘習慣（如不並排、開燈）」和「遵守交通號誌」，哪一個對於減少自行車車禍更有幫助？請說明你的觀點。 答：我認為\_\_\_\_\_更有幫助，因為

---